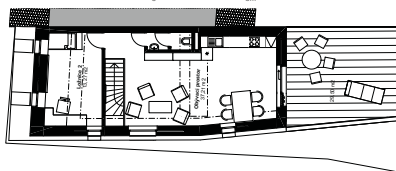


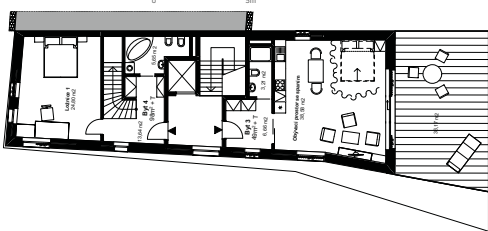
# BYTOVÝ DŮM BIEBLOVA ULICE PRAHA 5 SMÍCHOV



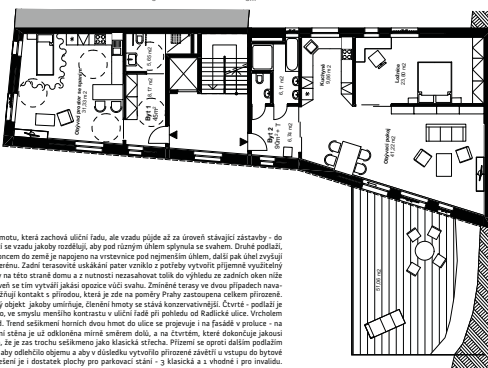
PŮDORYS 4.NP 1:100



PŮDORYS 3.NP 1:100



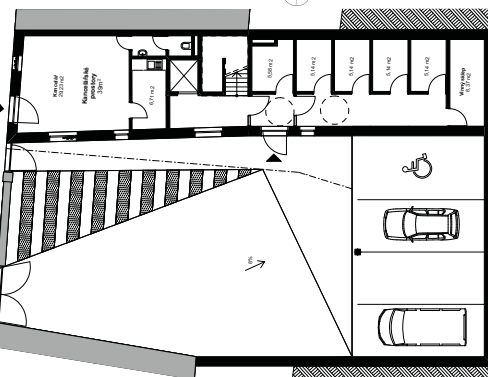
PŮDORYS 2.NP 1:100



## IDEA

Chtěl jsem neovlivnit hmotu, která zachová uliční řadu, ale vrazit půjde až za úroveň stávající zástavby - do svahu. Ideově podléhá se vrazit jakoby vnořit, aby pod tízím ohlém správně se vstaven. Druhé podstat: zasahující celým koncem do země je napojeno na vstavek pod ngním úhlem, další pak úhel zvyšují - tím jak se odšlují od terasu. Zabití terasové soklání jako vnořka - postupně vytvořit příjemně využitelný otevřený prostor pro byty na této straně domu a z nutnosti nezastavovat okolí do vzhledu ze zadních stran níže položeného stavění. Zároveň se tím vytváří jakási opozice vůči svahu. Zmíněné terasy ve dvou případech navazují přímo na terasu - umožňují kontakt s přírodou, která je zále na penězí Prahy zastoupena celkem plesně. Směrem k ulici se navrhovaný objekt jakoby umíná, členění hmoty se stává konzervativněji. Čtvrtě - podléží je směrem do ulice seskláeno, ve smyčce mentální kontaktu v ulici řadí při pohledu od Radické ulice. Východem objektu je předt jakýs šleht. Trend uskláeno horních dvou hmot do ulice se propojuje na fasádě v prostě - na druhém podlaží, jehž boční stěna je už odkloněna mírně směrem dole, a na čtvrtém, které dokončuje jakousi seřazenost těchto hmot tím, že je na trochu zakloněna jako klasická stěha. Přitom se opírá dalším podlažím do objektu trochu zasováv, aby odšlabilo objemu a aby v důsledku vytvořilo přizvané závěty i vstupu do bytové části domu. Díky tomuto řešení je i dostatek plochy pro parkovací stání - 3 klasická a 2 vhodné i pro svačbu. Navazí konstrukce domu je ze železobetonového monolitu. Uskláeno obvořových stěn je umětotra zasklenou stropní deskou a mohutným smyčkovým vyztužením.

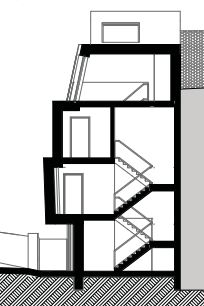
PŮDORYS 1.NP 1:100



SITUACE 1:1000



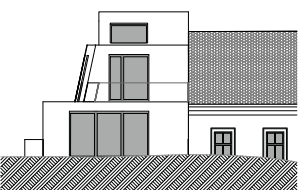
ŘEZ ZÁPAD-VÝCHOD 1:100



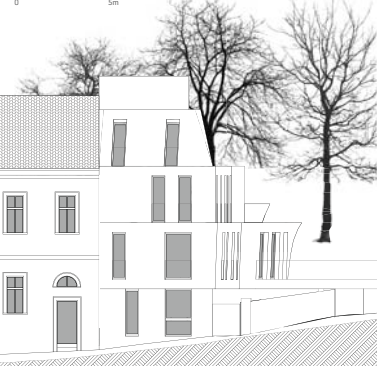
ŘEZ SEVER-JIH 1:100



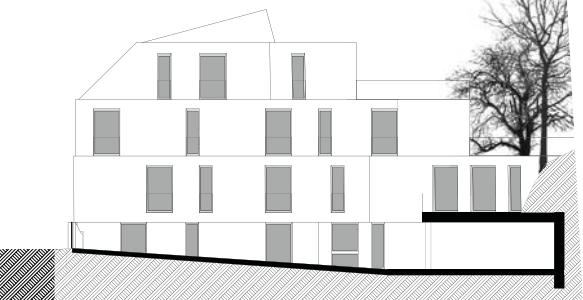
POHLED JIŽNÍ



POHLED SEVERNÍ



POHLED ZÁPADNÍ



POHLED VÝCHODNÍ



SITUACE

Zadány pozemek se nachází v Praze na Smíchově, ve východním svahu s částečným výhledem k řece (zastíněná kolejištěm smíchovského nádraží). Celá ulička je poměrně nově zřízená, včetně a v blízkosti nové dvoustranné ulice. Dříve se v těchto straních pěstovalo i vlny. Parcela je navíc obklopena historickou zástavbou - západní soused, tedy ten nad navrhovaným objektem, je klasicistní dům, bývalá vlniční usedlost. Na je dvma památkově chráněná, stejně jako k němu přiléhající zdiela a socha sv. Jana Nepomuckého. Přívětivě na částečnou pohodu domu máme stávající náh bytový dům. Tvar parcely a obrysy od stávajících objektů dovolují využít nejen průhledu, ale i část za starým domem. Ten má však okna i směrem do příkopu a je tedy třeba nechat odstup od tohoto domu minimálně 3cm. Ke společnímu sousedovi, měšťáckému domu z 19. století, smí námi navržená stavba přiléhat úplně. Zastavitelný pozemek je tedy přibližně tvaru L. Směrem od ulice se také dost zvedá a na svém konci má převýšení přes 6m vůči svému konci.

DISPOZICE

Vzniká hmota dovolila umístit dovnitř čtyři byty a jeden kancelářský prostor. Do pronajimatelské kanceláře je vstup přímo z ulice a jeví se tedy vhodná hlavně jako vstupní přízemní zázemí firmy, ateliéru. Do bytové části se vstupuje přes dvorek. Ten je do ulice možno otevřít jak dvířky mezi sochou a domem, tak vřetení pro vjezd aut v bořném stavění. Samotný vstup do domu je pak přibližně uprostřed. V přízemí se směrem kanceláři nachází tři jen obklopené a technické zázemí domu. Ve druhém patřičí jsou dva byty - menší, navrženy pro invalidní osobu, a větší, vhodný například pro starší bohatý pár. Ve třetím jsou pak další dva byty - jeden penthouseový, například pro aktivního mladého člověka či mladý pár a druhý - například byt v domě obklopený ve a podání - mezonet. Ten by byl vhodný například pro movitější pár s dětmi. Dostali jsme tak vorebně zjednotěnou záměru navrhovanou dům pro všechny věkové kategorie. Všechny byty jsou dostatečně osvětleny i výtahem (Doplněno Votošským). V menších bytech jsem nechal ve volném obytném prostoru i spáti a kuchyňský koutek - na tam, kde bych předpokládal bydlení mladých moderních lidí nebo jednotlivců. Terasy jsem se snažil mít vždy přístupné i hlavně část obytného prostoru. Ve velké míře jsem použil posuvné dveře, posuvné okna a vstavačné skříně. Podívali se mi ochotně v celém domě jen z instalací jádra.

MATERIÁLY

Povrch fasády jsem po delším vývoji zvolil kovový - z měděných patinovaných plechů. Takové vřebí například společnost Tecu. Fasády by tedy byla provětrávaná, opláčená světlé pozlacenými plechy ztenčené kovu. Společně plechy provedené vysokým přisýbením by vytvářely rást, který by byl v přízemí méně výrazný. Sámé plechy v horních podlažích by byly ze stejného materiálu, terasy by byly pokryty osvětlou z přírodních a odobného dřeva (např. teak). Konstrukční výška 3m dovoluje zachovávat jednotnou hranu každého patřičí i v místě terasy, kde bude nutné k desce přilákat tepelnou izolaci. Okna jsou plánována kovová, matně černě lakovaná, 55cm vysoká a široká v modulech 75cm. Skleněná tabule (až 2500x1200cm) by byly díky nečernání, ztavněnaté celé - posuvné. Přidobýje ovšem mezi ostatní vložena další tabule skla, tentokrát bezpečnostní, která slouží jako zábradlí (1,00cm). Stejně zábradlí je použito na terasách. Všechna okna (bezpečí příměří) jsou opatřena venkovními svádými kovovými žaluziemi, které jsou ve stupni hanevé jako rámy okna. Sloup a opěrné zdi ve dvořku jsou z pohledového betonu, jehož bednění by mělo strukturovat visící rást podobný čtené plechu na fasádě. Vstupní hranka a vřata by byly z nerezového plechu prodávávaného svými podobnými ověry. Podlahy i příbory povrchu dvořku je tvořené velkými betony, dlaždicemi. Trojúhelníky vřepávající výškový rozdíl mezi vstupem pro páti a vřetením pro auta je rozdělen pruhy trávníku.



BYTOVÝ DŮM  
 BIEBLOVA ULICE  
 PRAHA 5 SMÍCHOV  
 FRANTIŠEK POUZAR | A3-5 | 2007-08  
 ATELIÉROVÁ TVORBA 1: ČAJKOVÁ, MENČLOVÁ